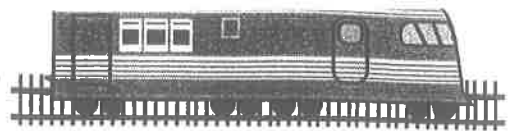


Je m'appelle

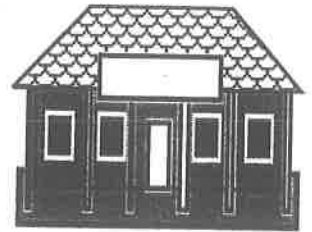


French 2/2H Chapter 10 Les transports en commun

Taking the subway

1. le métro
2. une station (de métro)
3. un guichet
4. un distributeur automatique
5. un ticket
6. un carnet
7. un tourniquet
8. un escalier mécanique
9. le quai
10. une ligne
11. une direction
12. un plan du métro
13. la correspondance
14. les heures de pointe
15. valider
16. changer de ligne
17. composer
18. une carte orange

- a. le Vélib
- b. le Passe Navigo
- c. la carte à puces



Taking the bus

19. un autobus
20. un arrêt d'autobus
21. un numéro
22. un conducteur,
une conductrice
23. une machine
24. un appareil
25. une porte
26. un bouton
27. l'avant (m.)
28. le milieu
29. l'arrière (m.)
30. la descente
31. un terminus
32. un trajet
33. appuyer sur



Other useful words and expressions

34. venir de + infinitif
35. se croiser
36. pousser
37. s'appuyer contre
38. avoir (donner) rendez-vous
39. là-bas
40. au coin (de)
41. depuis
42. longtemps
43. bondé(e)
44. Vous descendez à la prochaine?
45. être interdit

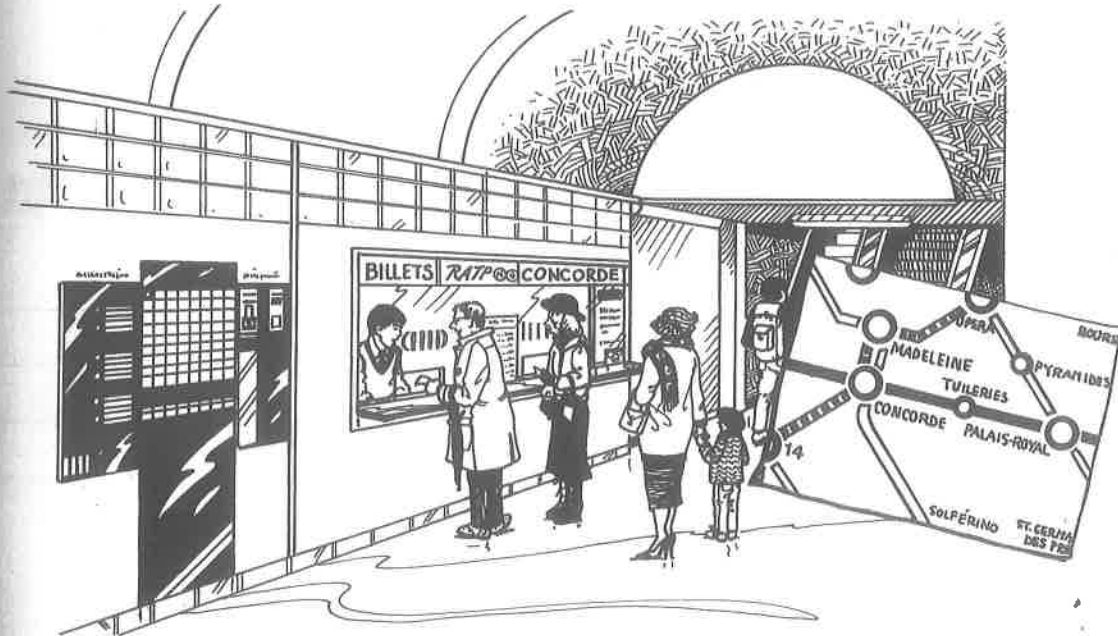


Les transports en commun

Vocabulaire

Mots 1

1 Dans la station de métro Répondez d'après le dessin.



1. Où les voyageurs font-ils la queue?

2. Qu'est-ce qu'ils achètent au guichet?

3. Qu'est-ce qu'il y a à côté du guichet?

4. Comment s'appelle cette station?

5. Combien de lignes se croisent à cette station?

2 Le métro Complétez.

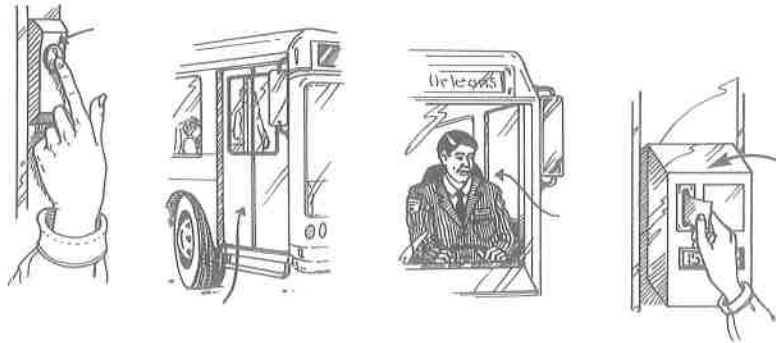
1. Il y a dix tickets de métro dans un _____.
2. On peut acheter des tickets au _____ ou au _____.
3. Les voyageurs attendent le métro sur le _____.
4. Les voyageurs peuvent prendre _____ dans une station où deux lignes se croisent.
5. On peut regarder le plan du métro parisien si l'on ne sait pas quelle _____ prendre.

3 Quelle est l'expression? Exprimez d'une autre façon.

1. un escalator _____
2. un billet _____
3. pardon _____
4. changer de ligne _____

Vocabulaire Mots 2

4 L'autobus Identifiez.



1. _____
2. _____
3. _____
4. _____

5 Des définitions Quel est le mot?

1. là où l'autobus s'arrête _____
2. celui qui conduit l'autobus _____
3. le dernier arrêt d'autobus _____
4. le voyage que fait l'autobus d'un terminus à l'autre _____
5. le contraire de descendre _____
6. une machine _____
7. entre l'avant et l'arrière _____

6 Verbes et noms Choisissez les mots qui correspondent.

- | | |
|---------------------|---------------------|
| 1. _____ interdire | a. une validation |
| 2. _____ descendre | b. une demande |
| 3. _____ arrêter | c. un arrêt |
| 4. _____ demander | d. une descente |
| 5. _____ valider | e. une interdiction |
| 6. _____ excuser | f. une distribution |
| 7. _____ attendre | g. une attente |
| 8. _____ distribuer | h. une excuse |

7 Dans l'autobus Complétez.

1. _____ conduit l'autobus.
2. Il faut introduire son ticket dans _____ à l'avant de l'autobus pour _____ son ticket.
3. Il faut _____ sur un bouton pour demander un arrêt.
4. On peut descendre de l'autobus par _____ ou par _____.
5. Il est interdit de descendre par _____.
6. Il ne faut pas _____. Ce n'est pas poli.

Venir de

9 À l'instant! Récrivez les phrases d'après le modèle.

Il est parti?
Oui, il vient de partir.

1. Ils sont partis?

2. Vous avez tous fini?

3. Elle est descendue?

4. Ils sont montés?

5. Tu as commencé?

10 Encore? Récrivez chaque phrase d'après le modèle. Utilisez un pronom dans votre réponse.

Je vais acheter une moto.
Mais tu viens d'en acheter une!

1. On va acheter une voiture.

2. Elle va faire un voyage.

3. Nous allons aller au Louvre.

4. On va célébrer l'anniversaire de Julie.

Les expressions de temps

11 C'est fini? Déterminez si c'est fini ou pas. Cochez la case correspondante.

1. Il attend depuis une heure.
2. Elle est partie à une heure.
3. Je travaille toujours à l'université.
4. J'habite ici depuis trois ans.
5. Avant, j'habitais à New York.
6. J'ai habité à Nice pendant quatre ans.

fini	pas fini
<input type="checkbox"/>	<input type="checkbox"/>
<input type="checkbox"/>	<input type="checkbox"/>
<input type="checkbox"/>	<input type="checkbox"/>
<input type="checkbox"/>	<input type="checkbox"/>
<input type="checkbox"/>	<input type="checkbox"/>
<input type="checkbox"/>	<input type="checkbox"/>

12 Mes cours Donnez des réponses personnelles.

1. Depuis quand fais-tu des maths?

2. Depuis quand fais-tu du français?

3. Depuis quand fais-tu de l'histoire?

4. Depuis quand fais-tu de l'anglais?

5. Depuis quand vas-tu à la même école?

6. Depuis quand joues-tu au foot (ou à un autre sport)?

7. Depuis quand connais-tu ton meilleur ami ou ta meilleure amie?

8. Depuis quand habites-tu là où tu habites maintenant?

Un peu plus

A Vivre en banlieue Voici les résultats d'un sondage réalisé récemment en France.

Vivre en banlieue plutôt que dans le centre-ville, est-ce un avantage ou un inconvénient?			
	avantage	inconvénient	sans opinion
réponse des habitants du centre-ville	13%	68%	19%
réponse des banlieusards	56%	38%	6%
parisiens	86%	10%	4%
province	64%	29%	7%

Comment répondriez-vous à cette question?

B J'aime la banlieue. Voici les résultats d'autres sondages réalisés récemment.

Quels sont les avantages de la vie en banlieue?	
le calme	58%
on peut avoir un jardin	48%
la proximité de la campagne	34%
il y a moins de pollution, l'air est meilleur	32%
on peut avoir un logement plus vaste	20%
le prix moins élevé des logements	18%
les gens se connaissent mieux	17%
la possibilité de faire plus de sport	10%
aucun avantage	6%
Quels sont les inconvénients de la vie en banlieue?	
temps et argent perdus en transport	44%
éloignement des commerces, des équipements et des services	32%
manque de distractions, de spectacles	28%
difficulté de trouver un travail sur place	27%
problèmes de violence et d'insécurité	15%
l'isolement, on reçoit rarement des visites	14%
les gens se connaissent moins	9%
la laideur, la tristesse	7%
aucun inconvénient	16%

C **Le pour et le contre** Répondez.

1. À votre avis, quels sont les avantages de la vie en banlieue?

2. Quels sont les inconvénients de la vie en banlieue?

3. Vous préférez vivre en ville ou en banlieue? Pourquoi?

D **Là où je vis.** Vous vivez en ville ou en banlieue? Décrivez l'endroit où vous vivez. Vous aimez y vivre? D'après vous, quels sont les avantages et les inconvénients?

NOM : _____

DATE : _____

Vélib'

(mot-valise, contraction de vélo et liberté) est le système de vélos en libre-service de Paris disponible depuis le 15 juillet 2007. Mis en place par la Mairie de Paris, il est géré par le groupe industriel JCDecaux qui décline à cette occasion une version parisienne de son système Cyclocity. Par extension, « vélib' » désigne la bicyclette elle-même.



Disponible, dans un premier temps, uniquement dans Paris, le système a été déployé, à partir de début 2009, dans trente communes de la petite couronne pour atteindre progressivement le chiffre de 15 000 à 17 000 vélos en circulation^{1,2} répartis sur 1 230 stations dont 238 en proche banlieue^{3,4}. Comptant environ 224 000 abonnés à l'année, mi-2012, qui représentent 76 % des usagers, Vélib' a été utilisé pour plus de 119 millions de trajets entre mi-juillet 2007 et fin octobre 2011^{5,6,7}. En moyenne, environ 85 811 locations sont effectuées chaque jour avec un maximum de 135 000^{8,9}.

Géré- managed

Location-rental

La petite couronne- zones surrounding Paris

En moyenne- on average

Abonné-subscriber

1. Qu'est-ce que un Vélib' ?

2. Comment est-ce qu'on a créé le mot ?

3. Pourquoi est-ce la ville de Paris a mis en place le programme Vélib' ?

4. Est-ce que ce programme est populaire ? Comment le savez-vous ?

NOM : _____

DATE : _____

La Carte Navigo

Un **passé Navigo** est une carte à puce sans contact, utilisant la technologie RFID (*Radio Frequency IDentification*, radio-identification) ou plus précisément NFC (*Near Field Communication*, communication en champ proche), qui sert de support pour certains forfaits d'abonnement utilisables dans les transports en Île-de-France sur les réseaux RATP, SNCF et Optile.



Un passé Navigo peut également servir de support pour les abonnements Vélib' ou pour le billet électronique Thalys.

Depuis la généralisation du support vertical perle et argenté conçu par Philippe Starck en 2014, le STIF a décidé de dénommer le passé « Carte Navigo ».

Le passé Navigo est un passé sans contact qui repose sur l'association de deux technologies : la carte à microprocesseur, déjà présente sur toutes les cartes bancaires françaises ; la transmission radio des données par radio-identification, ou plus précisément communication en champ proche.

Le passé Navigo comporte une puce qui contient toutes les informations relatives à l'abonnement, ainsi que ses informations relatives au porteur. Elle contient également une antenne qui communique avec le valideur.

Introduit en septembre 2007⁹, le passé *Navigo Découverte* est un passé Navigo accessible à tous les voyageurs, franciliens ou non, créé à la demande de la CNIL qui exigeait une version anonyme du passé Navigo conformément au principe selon lequel « *Aller et venir librement, anonymement, est l'une des libertés fondamentales dans nos démocraties.* »

Ce passé permet de charger des forfaits de courte durée mensuels ou hebdomadaires. D'une durée de vie annoncée de dix ans¹⁰, le passé *Navigo Découverte* est normalement¹¹ en vente dans tous les guichets d'Île-de-France au prix de 5 € (prix au 22/06/2010). Disponible sans formalités, il est fourni avec :

- une « carte nominative » cartonnée où le voyageur indique lui-même son nom, son prénom et colle sa photo d'identité ;
- la carte à puce Navigo anonyme ;
- un étui rigide.



Automate RATP de rechargement des passes Navigo.

Bien que ce passé soit anonyme, il est demandé à l'utilisateur d'indiquer ses nom et prénom et d'apposer sa photo sur la « carte nominative » afin de pouvoir prouver l'appartenance du passé.

En cas de perte ou de vol, le passe *Navigo Découverte* n'est ni remboursé, ni remplacé par la RATP : une nouvelle carte et un nouvel abonnement doivent alors être rachetés. La présentation de ticket de carte bancaire, de coupon ou de relevé de compte ne sont pas actuellement acceptés comme justificatif d'achat par la RATP.

Une carte à puce-card with a microchip
Un forfait d'abonnement-membership fee
Mensuel-monthly
Hebdomadaire- weekly
Francilien-une personne française
Un étui- a carrying case
Racheter- to buy again



un valideur dans le bus

La Carte Navigo-

1. Pourquoi est-ce qu'on voudrait acheter une Carte Navigo?
2. Qui peut acheter cette carte ?
3. Combien coute une Carte Navigo ?
4. Est-ce que la Carte Navigo est uniquement pour le métro ?
5. Quelles informations doivent etre sur la Carte Navigo ?
6. Que faut-il faire si vous perdez votre Carte Navigo ?

