

## LES FRANÇAIS ET LES ARTS



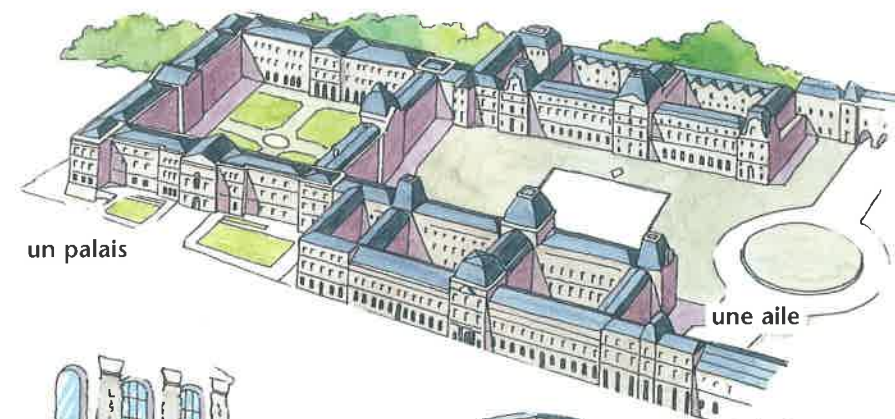
L'inauguration de l'aile Richelieu du Grand Louvre

### Introduction

Les Français sont très fiers de leur patrimoine artistique. Depuis une vingtaine d'années, on voit se succéder de vastes projets de construction dont le but est de rendre la culture accessible à tous. Rien qu'à Paris, on a vu la construction du centre Pompidou et de la Grande Arche, et la création du musée d'Orsay

et celle du Grand Louvre. Toutes ces réalisations combinent avec audace le passé et le présent, la tradition et la technologie moderne. Même si elles sont critiquées par certains, elles n'en font pas moins la fierté des Français. Le Grand Louvre en est un exemple.

## Vocabulaire



un palais

une aile



un roi

Le roi est fier de son palais. Il est plein de fierté.



des vestiges

des fouilles

un chantier de fouilles archéologiques

**le patrimoine** la propriété, l'héritage, la fortune, ce qui est hérité du «père»

**souterrain(e)** sous la terre, en sous-sol

**piétonnier(-ère)** pour les piétons seulement, pas pour les voitures

## Communication guidée

**A Associations** Choisissez les mots qui sont associés.

- |                        |                   |
|------------------------|-------------------|
| 1. des fouilles        | a. un palais      |
| 2. un musée            | b. une promenade  |
| 3. une aile            | c. le père        |
| 4. fier                | d. une exposition |
| 5. une rue piétonnière | e. un chantier    |
| 6. le patrimoine       | f. la fierté      |

**B Définitions** Trouvez le mot qui correspond.

- qui est en sous-sol
- un monarque
- l'héritage
- être content d'être associé à quelque chose ou à quelqu'un
- lieu où on fait des fouilles archéologiques
- ce qu'on trouve en faisant des fouilles
- partie d'un palais

La pyramide du Louvre



**FRENCH Online**  
For more information on museums in the Francophone world, go to the Glencoe French Web site: [french.glencoe.com](http://french.glencoe.com)



## LE GRAND LOUVRE

Le Grand Louvre est un espace culturel spectaculaire qui redonne à l'ancien palais des rois toute sa splendeur, et au musée une nouvelle vie. Avec en plus, en sous-sol, une ville piétonnière dédiée à l'art, et des parkings souterrains.

## Point de départ: la Pyramide

Le point de départ de la visite de ce que les Français appellent déjà «le plus beau musée du monde» est la pyramide de Pei\*, le monument

\* I. M. Pei architecte américain d'origine chinoise, a conçu la pyramide de verre par laquelle les visiteurs ont accès au musée du Louvre



Le Scribe accroupi



La Victoire de Samothrace



Buste d'Akhenaton (Aménophis IV)



d'art moderne qui attire le plus de visiteurs en France (5 millions par an). De là, on peut choisir entre des visites thématiques ou des visites à la carte<sup>1</sup>, des visites en groupes ou individuelles.

### Le musée s'agrandit d'une aile

Nombreux sont les visiteurs étrangers qui ont admiré *La Joconde*, la *Vénus de Milo*, *Le sacre* (de Napoléon) ou la *Victoire de Samothrace*. Mais étrangers et Français vont maintenant pouvoir découvrir ou redécouvrir de nombreux objets d'art, redistribués de façon plus fonctionnelle dans un espace plus vaste. En effet, le musée peut maintenant disposer de toute une aile du palais, l'aile Richelieu, qui jusqu'à ces dernières années était occupée par le ministère des Finances.

### Découvert: des vestiges du premier Louvre

La vaste opération de restauration du Louvre a été entreprise<sup>2</sup> en 1983, lorsqu'on a mis au jour<sup>3</sup>, sous la Cour Carrée du palais, des vestiges du premier Louvre: le château fort<sup>4</sup> construit en 1190 par le roi Philippe Auguste. Ce fut alors le plus grand chantier urbain de fouilles archéologiques.

<sup>1</sup> à la carte *free-choice*

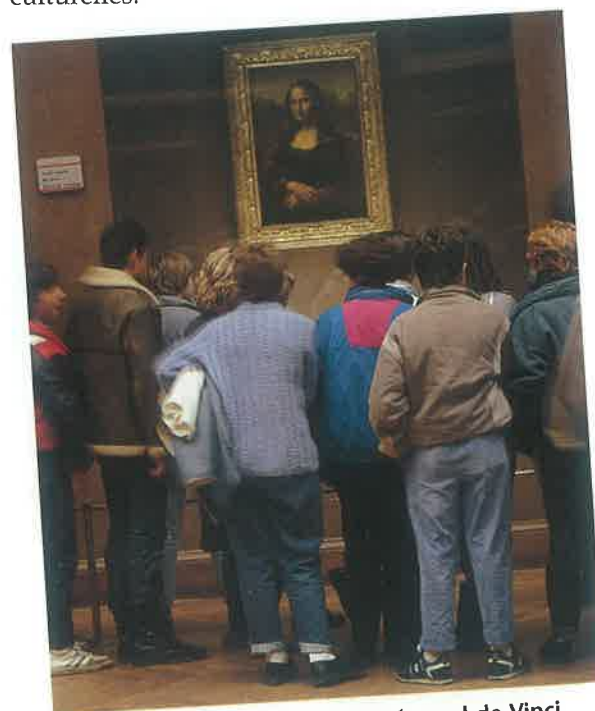
<sup>2</sup> entreprise *launched*

<sup>3</sup> mis au jour *brought to light*

<sup>4</sup> château fort *fortified castle*

### Le Grand Louvre + palais restauré = musée agrandi + ...

Finalement, qu'est-ce que le Grand Louvre? C'est l'ancien palais du Louvre, restauré, modernisé, entièrement voué aux activités de musée, entouré de jardins transformés en une promenade splendide, avec en sous-sol toute une ville souterraine liée aux activités culturelles.



Visiteurs devant *La Joconde* de Léonard de Vinci



*Le sacre* de Jacques Louis David

### Après la lecture

#### A Le Grand Louvre Répondez d'après le texte.

1. Qu'est-ce que le Louvre était avant d'être un musée?
2. Quelles œuvres d'art est-ce que les touristes veulent voir en priorité quand ils visitent le Louvre?
3. Comment les visiteurs entrent-ils dans le Grand Louvre?
4. Qu'est-ce qui a permis de réorganiser le musée de façon plus fonctionnelle?
5. Qu'est-ce qu'on a découvert en faisant des fouilles sous la Cour Carrée du Louvre?
6. Depuis combien d'années le palais du Louvre est-il en existence?
7. En quoi consiste le Grand Louvre?

#### B Une ville piétonnière Décrivez une ville piétonnière. En quoi diffère-t-elle d'une ville habituelle?

### Communication libre

**La culture** À l'heure actuelle, les Français sont passionnés de culture. La peinture, la musique, l'opéra en particulier, la danse, sont en plein renouveau de popularité. Faites une enquête sur la situation de la culture aux États-Unis, ou plus précisément dans votre région.

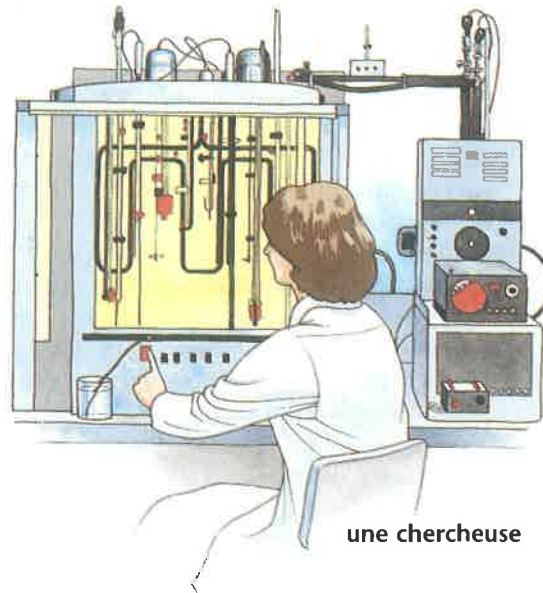
## LA RECHERCHE SCIENTIFIQUE

## Introduction

Depuis le début du XX<sup>e</sup> siècle, la science française occupe une place de tout premier plan. En physique, les noms de Pierre et Marie Curie sont associés au radium, ceux d'Irène et Frédéric Joliot-Curie à la structure de l'atome. En mathématiques, biologie et médecine, de nombreux scientifiques français ont fait des découvertes de premier ordre: le docteur Montagnier, par exemple, qui a isolé le virus du sida (syndrome immuno-déficientaire acquis) en 1983.

En France, la recherche scientifique est assurée principalement par l'État; elle est donc en majeure partie au service du bien public. Cette recherche a lieu dans de grands centres de recherche tels que l'Institut national de santé et de la recherche médicale (INSERM), le Centre national d'études des télécommunications (CNET), le Centre national d'études spatiales (CNES), l'Institut Pasteur, et, le plus important, le Centre national de la recherche scientifique (CNRS).

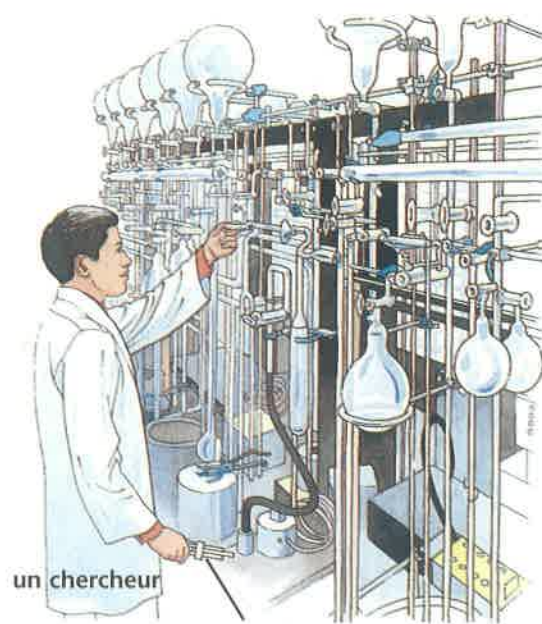
## Vocabulaire



une chercheuse

Pour faire de la recherche, les chercheurs ont besoin d'outils perfectionnés.

**fournir** donner, apporter  
**tirer profit de** profiter de  
**être à même de** avoir la possibilité de, pouvoir



un chercheur

un outil

**le partenariat** le travail en association avec des partenaires  
**primordial** de première importance, très important

## Communication guidée

**A Familles de mots** Choisissez le mot qui correspond.

- |                    |                   |
|--------------------|-------------------|
| 1. un partenaire   | a. le profit      |
| 2. des fournitures | b. découvrir      |
| 3. profiter        | c. parfait        |
| 4. une découverte  | d. la recherche   |
| 5. la richesse     | e. le partenariat |
| 6. la connaissance | f. riche          |
| 7. un chercheur    | g. connaître      |
| 8. perfectionné    | h. fournir        |

**B Synonymes** Exprimez d'une autre façon ce qui est en italique.

- Avec des *instruments* aussi perfectionnés, ces chercheurs *ont la possibilité* de faire une découverte importante.
- Ils *profitent* de leurs rencontres avec d'autres *personnes qui se consacrent à la recherche scientifique*.
- Ces rencontres leur *apportent* des informations *de première importance*.
- Cet organisme de recherche scientifique favorise le *travail en association avec des partenaires*.

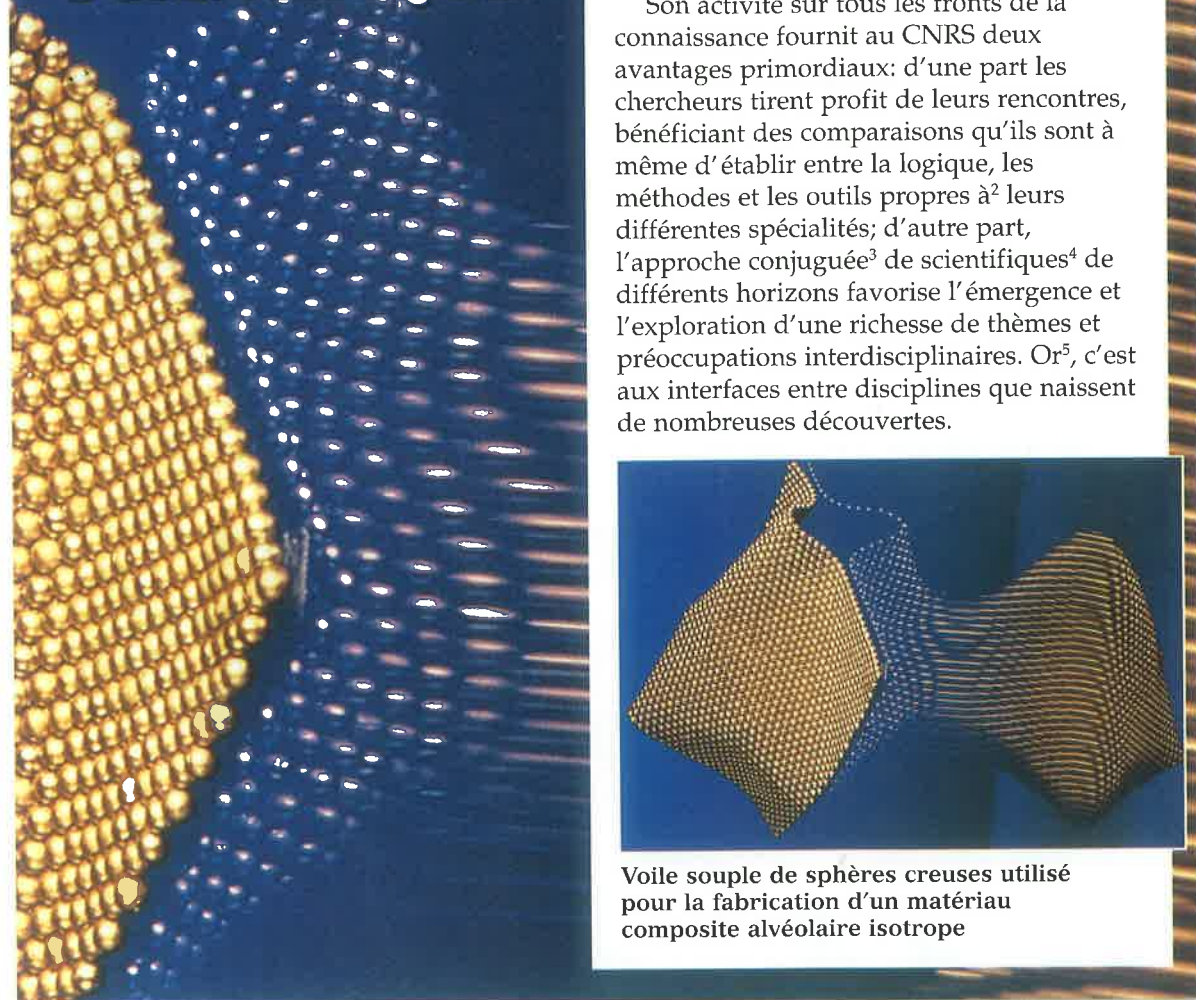


Montage d'une sonde pour l'étude des ions en phase gazeuse



Étude de magnétisme par spectroscopie à la température de l'hélium liquide

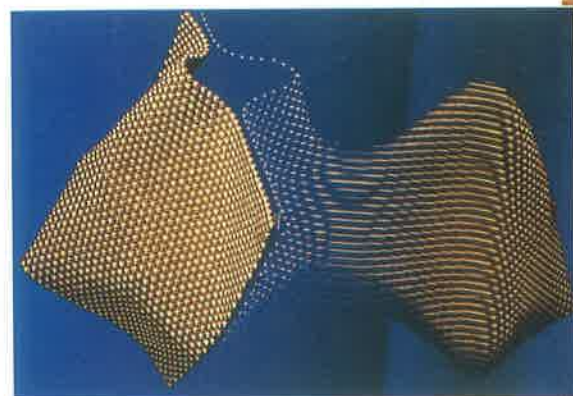
## LE CENTRE NATIONAL DE LA RECHERCHE SCIENTIFIQUE



### L'atout<sup>1</sup> de la multidisciplinarité

Dès son origine en 1939, le CNRS s'est organisé pour couvrir la totalité du champ scientifique, pour être présent dans toutes les disciplines majeures. Là réside sa principale originalité. Là est aussi sa plus grande force.

Son activité sur tous les fronts de la connaissance fournit au CNRS deux avantages primordiaux: d'une part les chercheurs tirent profit de leurs rencontres, bénéficiant des comparaisons qu'ils sont à même d'établir entre la logique, les méthodes et les outils propres à<sup>2</sup> leurs différentes spécialités; d'autre part, l'approche conjuguée<sup>3</sup> de scientifiques<sup>4</sup> de différents horizons favorise l'émergence et l'exploration d'une richesse de thèmes et préoccupations interdisciplinaires. Or<sup>5</sup>, c'est aux interfaces entre disciplines que naissent de nombreuses découvertes.



Voile souple de sphères creuses utilisé pour la fabrication d'un matériau composite alvéolaire isotrope

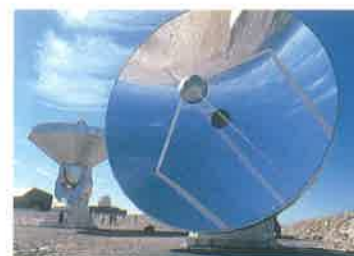
<sup>1</sup> atout *advantage*

<sup>2</sup> propres à *characteristic of*

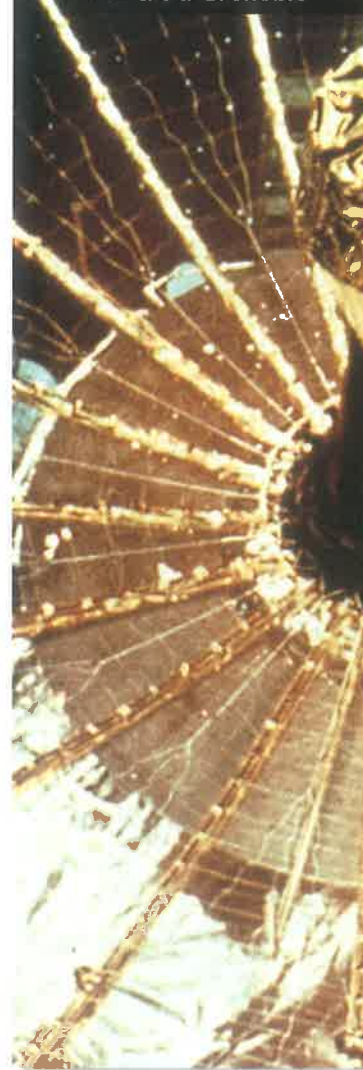
<sup>3</sup> conjuguée *joint*

<sup>4</sup> scientifiques *scientists*

<sup>5</sup> or *now*



Radiotélescope de l'IRAM à Grenoble



### Ouverture et partenariat

La pratique du partenariat est une caractéristique du CNRS, inscrite au plus profond de sa culture.

En permanence à l'écoute de la société, l'organisme mène<sup>6</sup> une constante politique d'ouverture, multipliant des liens<sup>7</sup> qu'il ne cesse aujourd'hui de renforcer: par son association avec les universités, les grandes écoles et les autres organismes de recherche; par ses collaborations avec de nombreuses entreprises; par ses actions d'information; par ses différents modes de coopération internationale.

Cette capacité de travail en commun et d'échanges avec ses divers partenaires est une des plus grandes richesses du CNRS. Elle lui permet d'être présent dans la majorité des découvertes et avancées scientifiques réalisées en France depuis ces cinquante dernières années.

### Au cœur<sup>8</sup> des découvertes

De nombreux exemples récents en témoignent<sup>9</sup>:

- les travaux des chimistes et des physiciens sur les matériaux supraconducteurs à haute température critique, les quasi-cristaux ou encore la chimie supramoléculaire qui a valu le prix Nobel 1987 à Jean-Marie Lehn;
- la découverte du virus du sida par Luc Montagnier (directeur de recherche au CNRS) et son équipe à l'Institut Pasteur;
- l'analyse des forages<sup>10</sup> profonds en Antarctique et au Groenland par Claude Lorius et son équipe, qui a permis de déterminer dans des glaces vieilles de 30 000 ans les caractéristiques du climat et de l'environnement de la Terre;
- la mise au jour d'un important oppidum gaulois<sup>11</sup> à Bibracte, près d'Autun;
- la découverte d'un manuscrit inconnu des sermons de saint Augustin, apportant des informations inédites<sup>12</sup> sur l'agitation politique et religieuse en Afrique du Nord vers l'an 400.

Antenne embarquée à bord de la sonde interplanétaire Galileo d'exploration de Jupiter

<sup>6</sup> mène *carries on*

<sup>7</sup> liens *connections*

<sup>8</sup> cœur *heart*

<sup>9</sup> en témoignent *attest to this*

<sup>10</sup> forages *drilling, boring*

<sup>11</sup> oppidum gaulois *Gallic citadel*

<sup>12</sup> inédites *new, original*

## Après la lecture

**Le CNRS** Répondez d'après le texte.

1. Dans quel but le CNRS a-t-il été créé?
2. Quels sont les avantages de son activité sur tous les fronts? Donnez des exemples concrets.
3. Expliquez ce qu'est le partenariat. Avec quels organismes le CNRS est-il partenaire?
4. Quel profit le CNRS tire-t-il de ce partenariat?
5. Qu'est-ce qui a valu le prix Nobel à Jean-Marie Lehn?
6. Qui est-ce qui a découvert le virus du sida?
7. Pour quelle raison Claude Lorius et son équipe ont-ils analysé des glaces de l'Antarctique et du Groenland vieilles de 30 000 ans?
8. Qu'est-ce qu'on a mis au jour à Bibracte, près d'Autun?
9. Qu'est-ce qu'on a découvert de saint Augustin?

## Communication libre

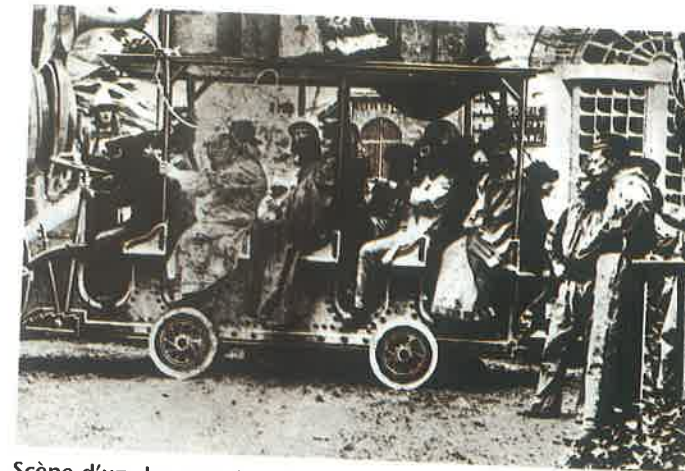
## A Thèmes de recherche

Voici une liste de quelques thèmes de recherche au CNRS. Quels thèmes vous intéressent le plus? Pour quelles raisons?

- Q**uelques thèmes de recherche...
- Recherche polaire en coopération nationale et internationale
  - Histoire du temps présent
  - Communication homme/machine: informatique, robotique, langages
  - Mise au point de molécules actives dans le traitement de certains cancers
  - Les institutions pénales et la population carcérale
  - L'étude des climats et les interactions atmosphère, océan et biosphère
  - L'électronique et les semi-conducteurs
  - Recherches sur les bases moléculaires des maladies
  - Le chercheur, l'artiste et la production
  - Projet de TGV à 2 étages
  - Évolution du monde rural
  - Optique et lasers
  - Étude sur les modes et influences du transfert technologique
  - Bosons et neutrinos
  - La biodisponibilité des médicaments
  - Chantiers d'archéologie: l'oppidum de Bibracte, les fours de potiers de Sallèles d'Aude
  - Transformation génomique des plantes
  - Dynamique et bilan de la Terre
  - Recherche multidisciplinaire sur le sida: biologie, éthique, sociologie
  - Astrophysique de l'univers froid: milieu interstellaire et formation d'étoiles
  - Mathématiques et outils de modélisation

**B Inventions** Voici une liste d'inventions faites par des Français, inventions qui ont changé la vie de tous les jours. Faites une liste semblable d'inventions faites par des Américains.

- 1826—**la photographie**  
(Nicéphore Niepce)
- 1829—**l'alphabet pour aveugles**  
(Louis Braille)
- 1858—**le réfrigérateur**  
(Ferdinand Carré)
- 1859—**le moteur à explosion**  
(Étienne Lenoir)
- 1891—**le pneu**  
(les frères Michelin)
- 1893—**le périscope**  
(T. Garnier)
- 1895—**le cinéma**  
(les frères Lumière)
- 1910—**l'hydravion**  
(Henri Fabre)
- 1952—**le four solaire**  
(CNRS)



Scène d'un des premiers films français: *Le voyage à travers l'impossible* de Georges Méliès (1904)

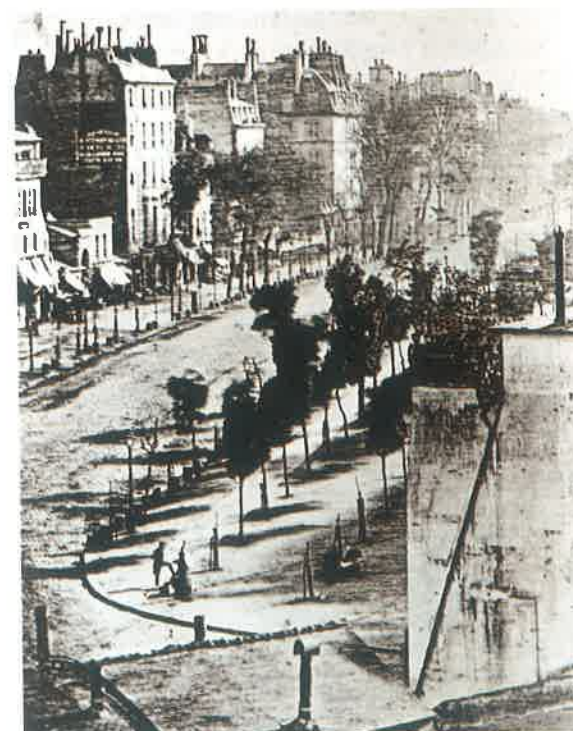
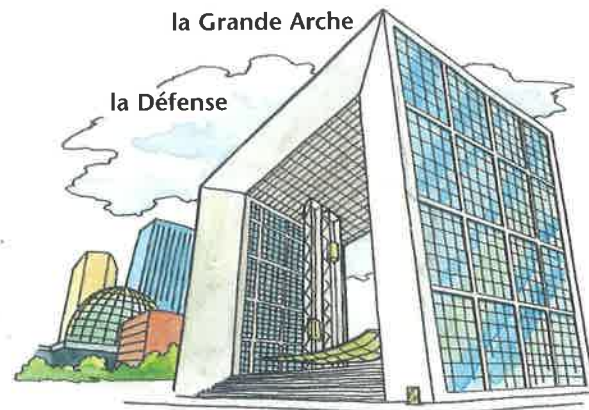


Photo de Daguerre: *Boulevard parisien* (1839)  
Daguerre perfectionna l'invention de Niepce.

## VISITE À LA GRANDE ARCHE

### Vocabulaire



La Grande Arche se trouve dans le quartier de la Défense.

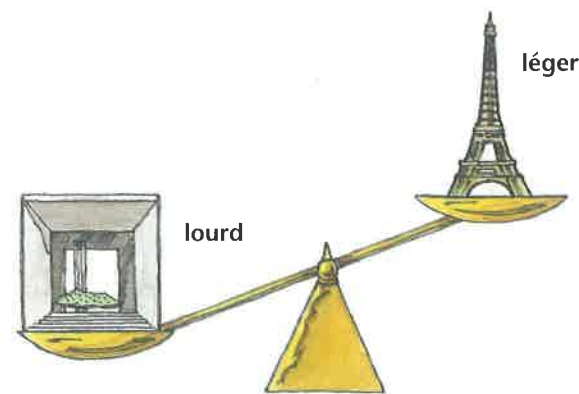


Ce touriste ne peut pas regarder vers le bas: il a le vertige.



Il y a beaucoup de gens dans cet ascenseur: ils sont serrés.

**être dépaysé(e)** ne pas se sentir à l'aise dans un endroit  
**s'en faire** être anxieux, inquiet  
**se plaindre** dire qu'on n'est pas content



La Grande Arche est lourde: elle pèse 300 000 tonnes.  
 La tour Eiffel, elle, est légère: elle ne pèse que 9 000 tonnes.

**dire du mal de** dire des choses pas très gentilles au sujet de  
**un coup d'œil** un regard rapide  
**à peine** presque pas

## Communication guidée

### A Quel est le mot? Complétez.

- Il y a une terrasse sur le \_\_\_\_\_. De là-haut, il y a une très belle vue sur tout Paris.
- Je ne veux pas monter en haut de la tour Eiffel. Ça va me donner le \_\_\_\_\_.
- J'ai horreur des ascenseurs. Il y a toujours plein de gens et on est trop \_\_\_\_\_.
- Quand il était bébé, il était \_\_\_\_\_, je pouvais le porter. Mais maintenant, je ne peux plus: il pèse trop \_\_\_\_\_.
- C'est la première fois qu'elle vient à Paris. Elle est toute \_\_\_\_\_.
- Ils ne sont jamais contents. Ils sont toujours en train de \_\_\_\_\_.
- Elle est inquiète pour lui. Elle \_\_\_\_\_.
- Il m'a dit des choses pas très gentilles au sujet de Marianne. Il adore \_\_\_\_\_ de ses amis.
- Je n'ai presque pas dormi. J'ai \_\_\_\_\_ fermé l'œil.
- Ne regarde pas vers le bas trop longtemps: un \_\_\_\_\_ suffit, sinon tu vas avoir le vertige.

### B Connaissez-vous Paris? Dites de quoi il s'agit.

- le quartier des affaires
- un monument qui se trouve à la Défense
- le monument place Charles-de-Gaulle
- le monument place de la Concorde
- un monument qui se trouve dans les jardins du Carrousel
- le monument par lequel on a accès au musée du Louvre



La pyramide du Louvre et l'arc de triomphe du Carrousel

**En route pour la Grande Arche** 🎧

**ROGER:** Comment va-t-on à la Grande Arche?  
On prend un taxi?

**ALAIN:** Non. Ce n'est pas la peine. Avec le RER, on est à la Défense en dix minutes!

**ROGER:** C'est formidable le progrès! Tout ça n'existait pas la dernière fois que je suis venu à Paris.

**ALAIN:** Pas étonnant puisque tu ne viens pratiquement que tous les trente ans!

**ROGER:** Tous les trente ans, n'exagérons pas!

**ALAIN:** Si tu venais un peu plus souvent, tu serais moins dépaysé.

**Au pied de la Grande Arche** 🎧

**ALAIN:** Nous y voilà!

**ROGER:** C'est impressionnant! C'est énorme!

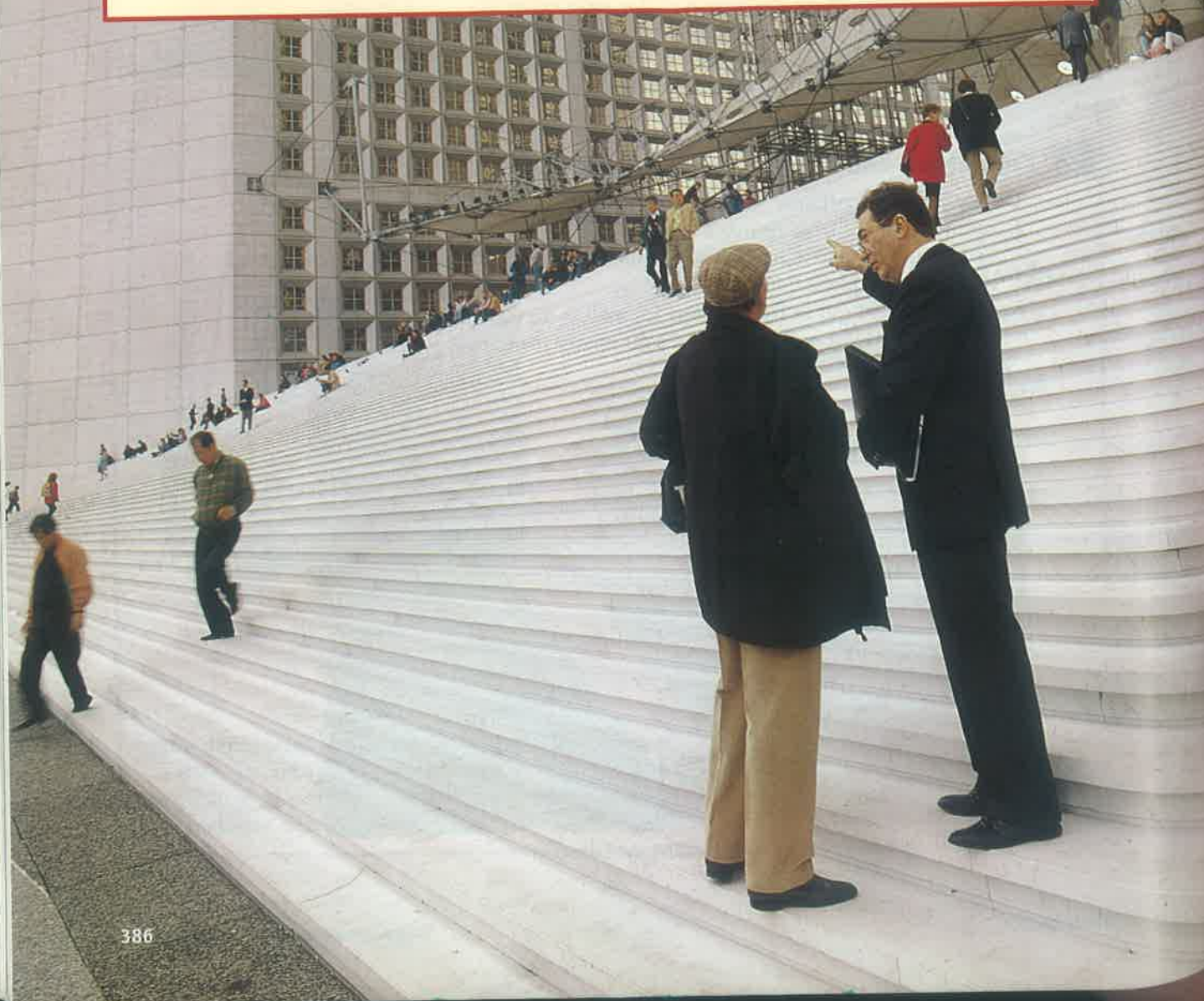
**ALAIN:** Ouais. Ça pèse 300 000 tonnes!

**ROGER:** 300 000 tonnes! Ben dis donc! C'est pas léger! Mais... , c'est les ascenseurs qu'on voit là dehors?

**ALAIN:** Oui. Tu vas voir, on a une vue formidable en montant.

**ROGER:** Euh, oui, mais... euh... j'ai facilement le vertige, moi.

**ALAIN:** Ne t'en fais pas. Tu vas aimer!

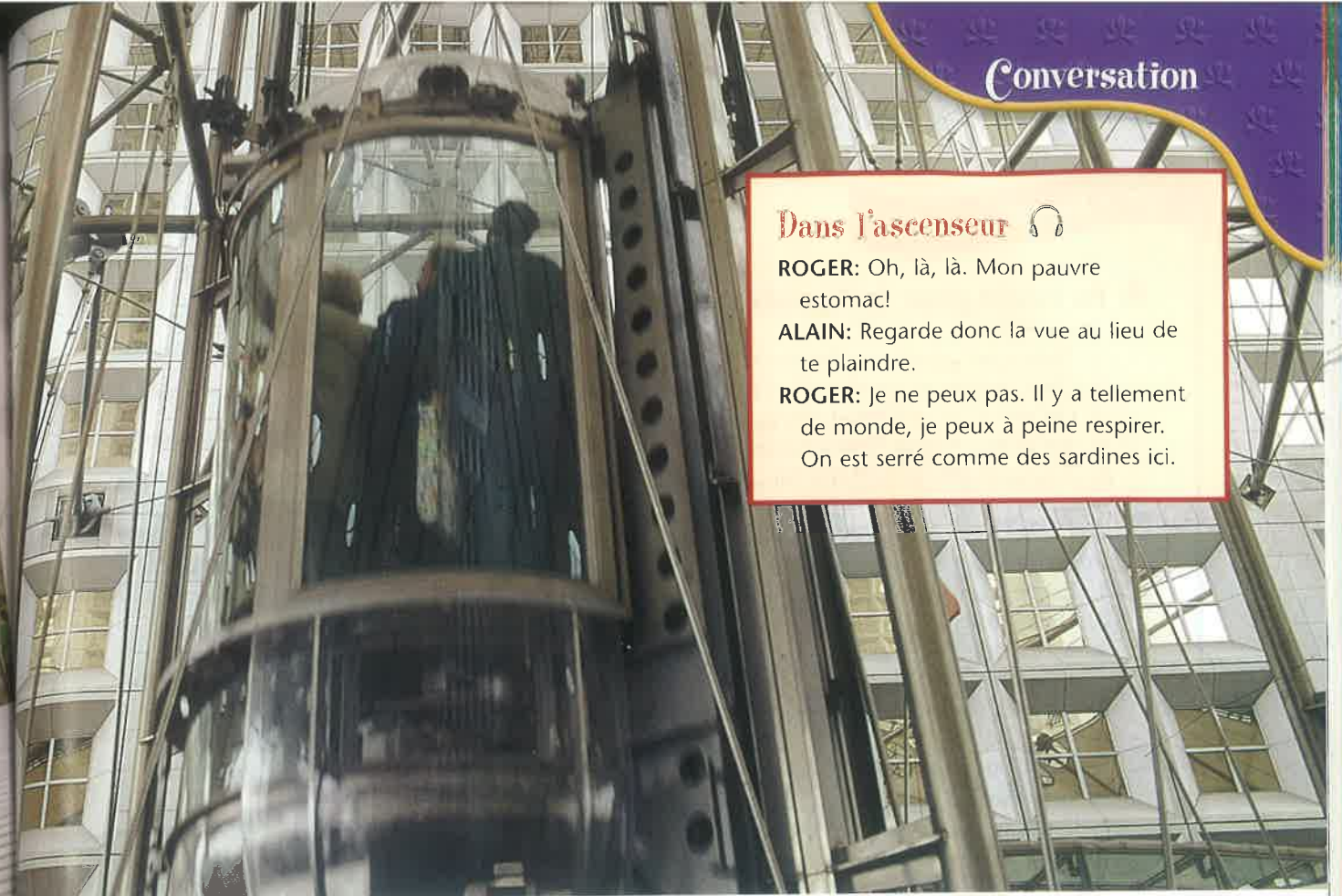


**Dans l'ascenseur** 🎧

**ROGER:** Oh, là, là. Mon pauvre estomac!

**ALAIN:** Regarde donc la vue au lieu de te plaindre.

**ROGER:** Je ne peux pas. Il y a tellement de monde, je peux à peine respirer. On est serré comme des sardines ici.



**Sur le toit de la Grande Arche** 🎧

**ALAIN:** Maintenant, tu peux voir la vue. Regarde, tu vois l'arc de triomphe de l'Étoile, et dans l'axe, l'obélisque, l'arc de triomphe du Carrousel et la pyramide du Louvre. Tu vois?

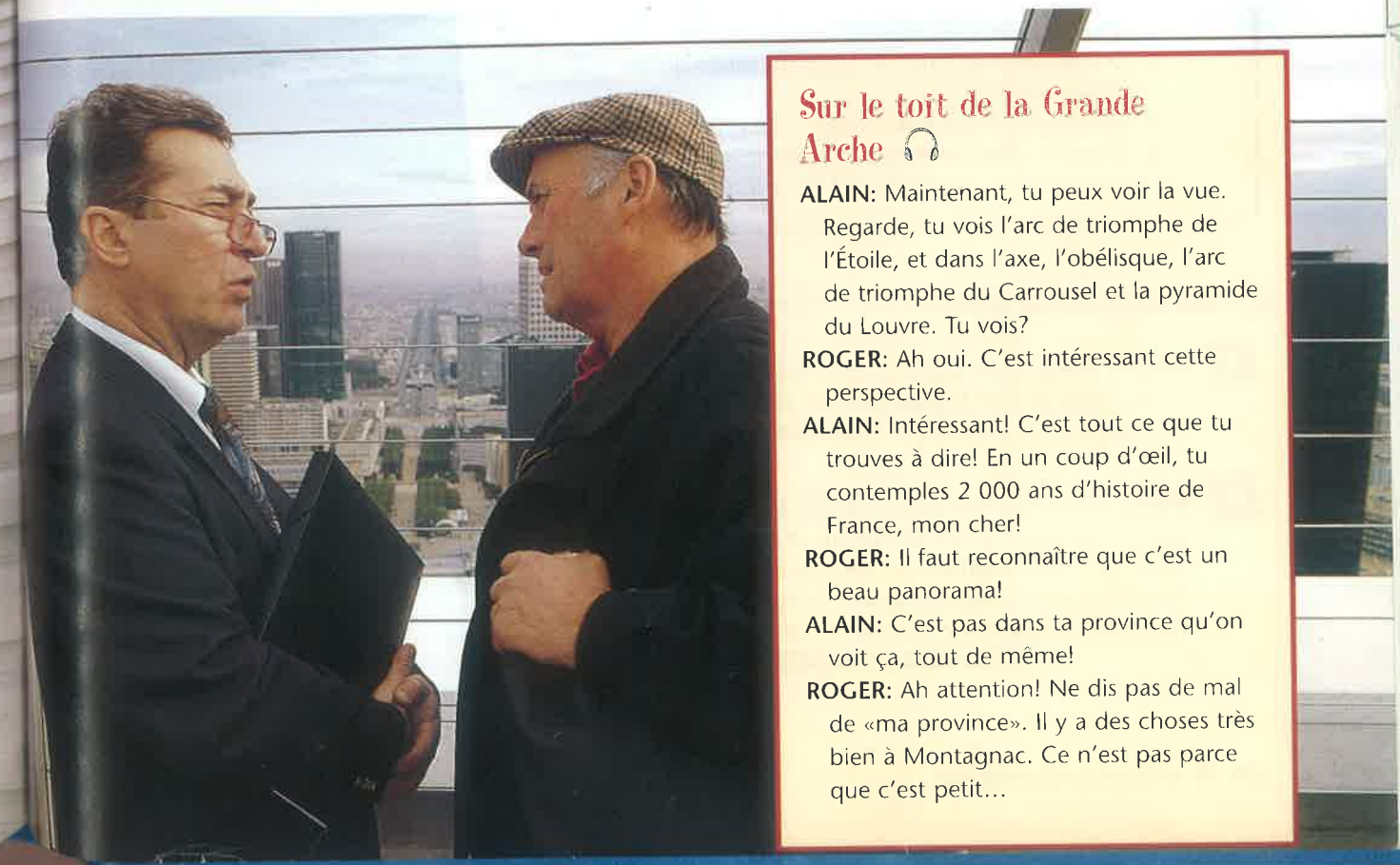
**ROGER:** Ah oui. C'est intéressant cette perspective.

**ALAIN:** Intéressant! C'est tout ce que tu trouves à dire! En un coup d'œil, tu contemples 2 000 ans d'histoire de France, mon cher!

**ROGER:** Il faut reconnaître que c'est un beau panorama!

**ALAIN:** C'est pas dans ta province qu'on voit ça, tout de même!

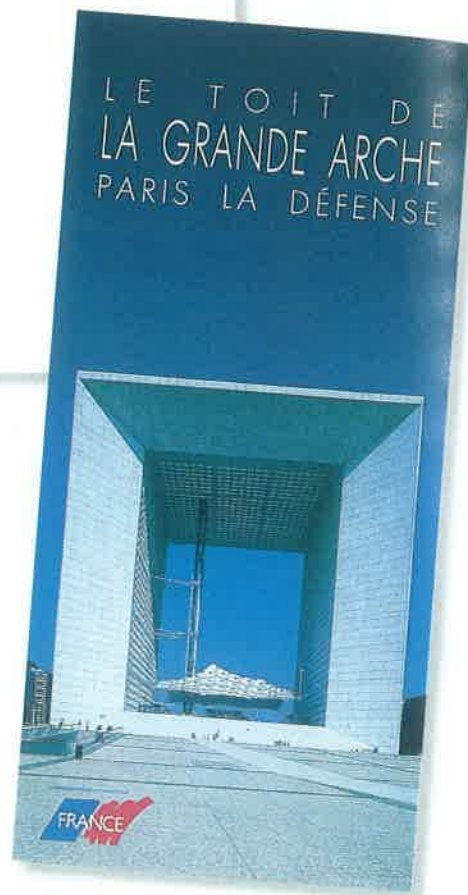
**ROGER:** Ah attention! Ne dis pas de mal de «ma province». Il y a des choses très bien à Montagnac. Ce n'est pas parce que c'est petit...





Après la conversation

- A En route pour la Grande Arche** Répondez d'après la conversation.
1. Dans quel quartier se trouve la Grande Arche?
  2. Quel moyen de transport les deux amis prennent-ils pour y aller?
  3. Qu'est-ce qui n'existait pas la dernière fois que Roger est venu à Paris?
  4. Est-ce que Roger vient souvent à Paris?
  5. Pourquoi est-ce qu'Alain lui conseille de venir plus souvent?
- B Au pied de la Grande Arche et dans l'ascenseur** Répondez d'après la conversation.
1. Est-ce que la Grande Arche est légère? Combien pèse-t-elle?
  2. Où se trouvent les ascenseurs pour monter à la terrasse?
  3. Est-ce que Roger est content à la perspective de prendre l'un de ces ascenseurs? Pour quelle raison?
  4. De quoi se plaint-il en montant dans l'ascenseur? Pour quelle raison?
- C Sur le toit de la Grande Arche** Répondez d'après la conversation.
1. Quels monuments peut-on voir dans l'axe Grande Arche-Louvre?
  2. Comment Roger trouve-t-il cette perspective?
  3. Est-ce qu'Alain trouve que Roger montre assez d'enthousiasme?
  4. Quand on voit Paris de haut, qu'est-ce qu'on contemple?
  5. Est-ce que Roger habite dans une grande ville?
  6. D'après vous, est-ce qu'il aimerait habiter dans une grande ville comme Paris? Pour quelles raisons?



Communication libre

- A Votre ville** Vous organisez la visite culturelle de votre ville (ou de la ville la plus proche) pour des amis français. Travaillez avec un groupe de camarades.
- B Paris** Si vous n'êtes jamais allé(e) à Paris, prenez un guide (comme le guide Michelin) et organisez votre visite, en choisissant ce qui vous intéresse le plus. Travaillez avec un(e) camarade. Si vous êtes déjà allé(e) à Paris, faites un exposé oral sur votre visite.

RÉACTIONS 🎧

Comment exprimer ce que vous ressentez devant un spectacle, une œuvre d'art, une réalisation technique ou scientifique?

D'une façon générale...

Si vous avez aimé, vous pouvez dire:

- C'est formidable!
- C'est extraordinaire!
- C'est incroyable!
- C'est superbe!
- C'est splendide!
- C'est génial!
- J'adore!
- Ça m'a beaucoup plu.
- J'ai été enthousiasmé(e)!
- J'ai trouvé ça extra!



Si vous n'avez pas aimé, vous pouvez dire:

- C'est débile!
- C'est horrible!
- J'ai été très déçu(e).
- J'ai trouvé ça nul.

Pour un spectacle...

Si vous avez aimé, vous pouvez dire:

- C'est émouvant/très drôle...
- C'est plein d'humour/de poésie...
- L'histoire est vraiment originale.
- Les acteurs sont extraordinaires.
- Les chanteurs sont de première classe.
- Les décors sont superbes.
- Les costumes sont splendides.
- La photographie est remarquable.
- J'ai pleuré comme une madeleine.
- Je le (la) reverrais avec plaisir.

Si vous n'avez pas aimé, vous pouvez dire:

C'est ennuyeux à mourir.  
C'est bête à pleurer.  
Quel mélo!  
L'histoire ne tient pas debout.  
Les acteurs sont lamentables.  
Les chanteurs n'ont pas de voix.



Pour une exposition ou une réussite technologique...

Si vous avez aimé, vous pouvez dire:

C'est incroyable ce qu'on fait maintenant!  
On n'arrête pas le progrès.  
Je n'en reviens pas.  
C'est à vous couper le souffle.  
C'est grandiose!

Si vous n'avez pas aimé, vous pouvez dire:

C'est horrible! On dirait un(e)...  
Pour le prix que ça a coûté!  
Ils auraient pu mieux faire.  
Ils auraient mieux fait de...  
C'est horriblement laid.  
C'est une honte!

## Communication libre

### Exprimez vos réactions.

1. Vous êtes à une exposition de peinture avec un(e) camarade. Vous voyez un tableau que vous trouvez extraordinaire, mais que votre camarade n'aime pas du tout. Vous discutez.
2. Faites la critique d'un film, d'une pièce, d'un opéra que vous venez de voir.
3. Vous avez vu en photo la pyramide du Louvre et la Grande Arche. Quelles ont été vos réactions? Maintenant regardez ces photos. Elles montrent d'autres réalisations artistiques récentes à Paris. Quelles sont vos réactions?



Les colonnes de Buren (cour du Palais-Royal à Paris)

Sculpture de Niki de Saint-Phalle  
(fontaine Stravinski à Paris)



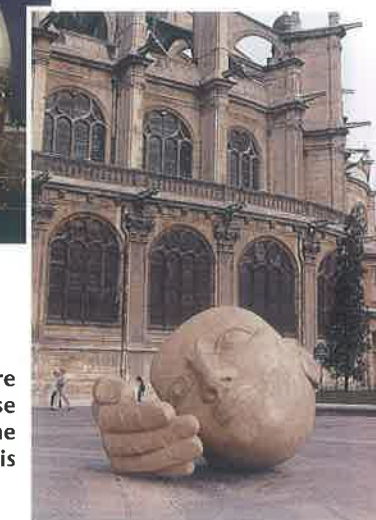
Le centre Pompidou  
à Paris



La Géode (Cité des  
Sciences de La Villette  
à Paris)



Sculpture d'Arman: *L'heure  
de tous* (devant la gare  
Saint-Lazare à Paris)



Sculpture  
devant l'église  
Saint-Eustache  
à Paris